

Vigilancia de la gripe en Aragón
Red Centinela. Temporada 2007-2008

Dirección General de Salud Pública

Vigilancia de la gripe en Aragón Red Centinela. Temporada 2007-2008

Dirección General de Salud Pública

Introducción	3
Metodología	4
Resultados	5
Incidencia acumulada de gripe y distribución por provincias	5
Distribución semanal	5
Distribución por grupos de edad y sexo	7
Distribución de los síntomas	8
Distribución de la patología previa	9
Distribución según el antecedente de vacunación	10
Distribución de la derivación y el absentismo	11
Resultados de laboratorio	12
Muestras centinelas	12
Peticiónes de laboratorio	12
Resultados de laboratorio	13
Muestras no centinelas	14
Muestras centinelas y no centinelas	15
Indicadores de funcionamiento de la red	16
Cobertura de impresos y poblacional	16
Sistema EDO y Red Centinela	17
Vigilancia de la gripe en España	18
Vigilancia de la gripe en el período interestacional	20
Discusión	21
Anexo 1. Curva epidémica. Temporadas 2000-2008	22

Vigilancia de la gripe en Aragón Red Centinela. Temporada 2007-2008

Dirección General de Salud Pública

Introducción

La gripe es considerada como un importante problema de salud pública debido a la morbilidad y mortalidad que lleva asociada. La Organización Mundial de la Salud inició ya en 1968 la vigilancia virológica de la gripe con la ayuda de una red de Centros Nacionales de gripe repartidos por todo el mundo, y que en España se organiza a través de Redes Centinelas¹.

En el Decreto 222/96 del Gobierno de Aragón² por el que se regula la vigilancia epidemiológica en Aragón, queda constituida la Red de Vigilancia Epidemiológica de Aragón, constituida por el Sistema Básico de Vigilancia y los sistemas específicos, tales como los sistemas centinelas.

La Red Centinela de Aragón nace en septiembre de 2000 afianzándose desde entonces como el principal sistema en la vigilancia de la gripe a la vez que estudia otros procesos de importancia para la Salud Pública.

Está compuesta por 65 médicos de Atención Primaria (38 en Zaragoza, 16 en Huesca y 11 en Teruel), pediatras (18) y médicos de familia (47), que vigilan una muestra representativa de la Comunidad Autónoma y que supone el 6,5% de la población aragonesa.

Los componentes para la Vigilancia de la Gripe mediante el Sistema Centinela son:

- La notificación de casos por parte de los médicos centinela
- La detección de virus gripales por parte del laboratorio de Microbiología del Hospital Miguel Servet.
- Los resúmenes de actividad de otras redes colindantes notificadas a través de sus notificaciones semanales y totalizadas a escala nacional por el Centro Nacional de Epidemiología.

Aragón se integra junto a otras 16 redes centinelas autonómicas y laboratorios virológicos, en la Red nacional de vigilancia de la gripe, que participa en el Sistema de Vigilancia Europeo de la Gripe. Los datos clínico-epidemiológicos y virológicos son recogidos con periodicidad semanal y remitidos posteriormente a la red europea.

Los **objetivos** de la Vigilancia de la gripe por la Red Centinela de Aragón son:

- Estimar la incidencia de gripe en Aragón
- Describir las características demográficas del proceso así como el estado de vacunación de la población afectada.
- Realizar aislamientos virales que permitan conocer la tipificación de los virus circulantes durante la temporada gripal.

- Identificar las derivaciones entre atención primaria y otros niveles asistenciales por este problema de salud.
- Participar en las redes de vigilancia de gripe nacional y europea aportando la información del territorio vigilado.

Metodología

Diseño: Estudio longitudinal prospectivo, que abarca la temporada gripal 2007-2008, período comprendido entre la semana 40 de 2007 (que empieza el domingo 30 de septiembre) hasta la semana 20 de 2008 (que finaliza el sábado 17 de mayo).

Criterio de inclusión: según la Red Nacional de Vigilancia Epidemiológica se define caso de gripe a la enfermedad caracterizada por comienzo brusco con fiebre elevada ($\geq 38^\circ$), cefalea, malestar general, artromialgias, odinofagia, coriza y tos.

Población y muestra: la unidad de análisis es cada uno de los casos de gripe notificados durante la temporada por los médicos integrados en la Red Centinela.

Para el cálculo de las incidencias semanales y acumuladas para todo el período se han utilizado las tarjetas sanitarias individuales asignadas a cada médico centinela al principio de la temporada gripal y facilitado por la Dirección General de Planificación y Aseguramiento.

La población cubierta por la Red Centinela en la temporada 2007-2008 ha sido de 80.287 personas.

Recogida de datos: con periodicidad semanal, de los casos que han acudido a consulta (mediante un formulario confeccionado a tal fin) que se remite al coordinador provincial para su análisis y registro.

Referencias bibliográficas

1. Grupo de Vigilancia de la gripe en España. <http://vgripe.isciii.es/gripe/inicio.do>
2. DECRETO 222/96, de 23 de diciembre de 1996, del Gobierno de Aragón, por el que se regula la vigilancia epidemiológica en Aragón.
3. Sistema Europeo de Vigilancia de la Gripe. <http://www.eiss.org/index.cgi>
4. Red de Médicos Centinela de Aragón. <http://www.saludpublicaaragon.com>

Resultados

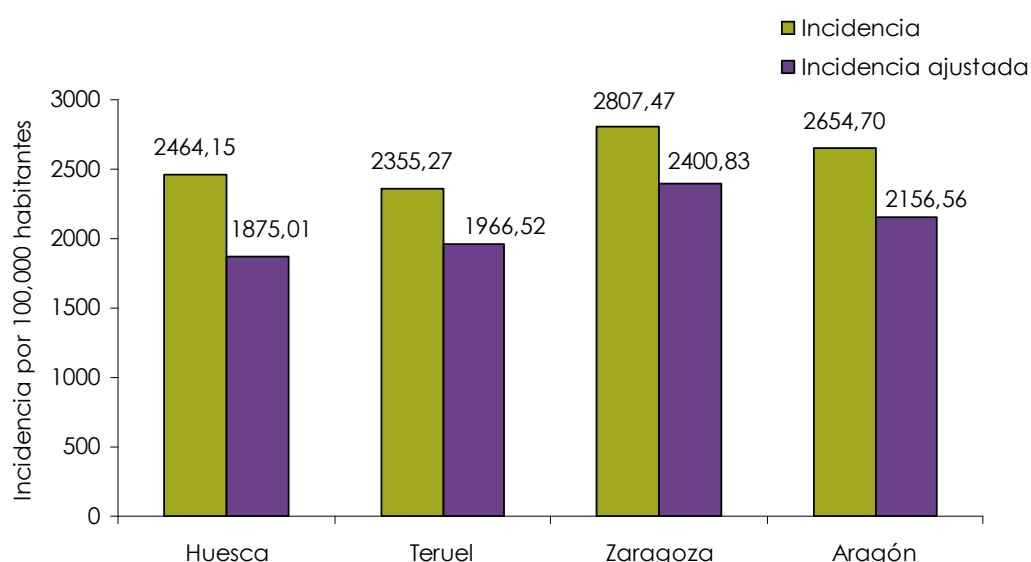
Incidencia acumulada y distribución por provincias

Durante la temporada epidemiológica (semana 40 de 2007-del 30 de septiembre al 6 de octubre- a semana 20 de 2008- del 11 al 17 de mayo-), los médicos de la Red Centinela de Aragón han notificado un total de **1.549** casos, lo que supone una incidencia acumulada de período de **2.654,70 casos por 100.000** habitantes.

Por **provincias**, en Zaragoza la incidencia acumulada en la temporada es de 2807,47 casos por 10⁵ habitantes, seguida de Huesca y Teruel con 2464,15 y 2355,27 por 10⁵ habitantes respectivamente.

La incidencia ajustada por edad a la población aragonesa en este período ha sido 2156,56 casos por 10⁵ habitantes, inferior a la incidencia bruta. Por provincias, al observar las tasas ajustadas por edad, se desprende que la incidencia más alta la ha presentado Zaragoza, seguida de Teruel y Huesca. (Gráfico 1)

Gráfico 1. Incidencia acumulada de gripe. Red Centinela de Aragón. Temporada 2007-2008



Distribución semanal

La actividad gripal ha comenzado en el mes de noviembre, en el que se ha registrado un continuado ascenso en la incidencia desde la semana 45 (4 a 10 de noviembre), superando el umbral epidémico¹ calculado para Aragón en la **semana 47** (18 a 24 de noviembre) y alcanzando el máximo en la **semana 51** (16 a 22 de diciembre). Desde entonces la incidencia de gripe ha presentado fluctuaciones por encima del umbral, con un total de 16 semanas de superación del umbral epidémico. A partir de la **semana 11** (9 a 15 de marzo) la incidencia de la enfermedad ha vuelto a niveles basales. (Gráfico 2)

La máxima incidencia de gripe en Aragón se registra en la semana 51 con 214,7 casos por 10⁵ habitantes.

¹ El umbral epidémico calculado para Aragón en la temporada 2007-2008 es de 67,72 por 10⁵ habitantes.

Por **provincias**, Huesca alcanza la máxima incidencia en la semana 07 (235,6 por 10⁵ hab.), Teruel en la semana 48 (310,8 por 10⁵ hab.) y Zaragoza en la semana 51 (233,2 por 10⁵ hab.) (Gráfico 3)

Las tasas de gripe se sitúan por encima del umbral epidémico durante 16 semanas (semanas 47 a 10). Se trata de una onda bifásica que estará en relación con los aislamientos de virus gripales.

Gráfico 2. Incidencia de gripe en Aragón. Temporada 2007-2008. Red Centinela Aragón

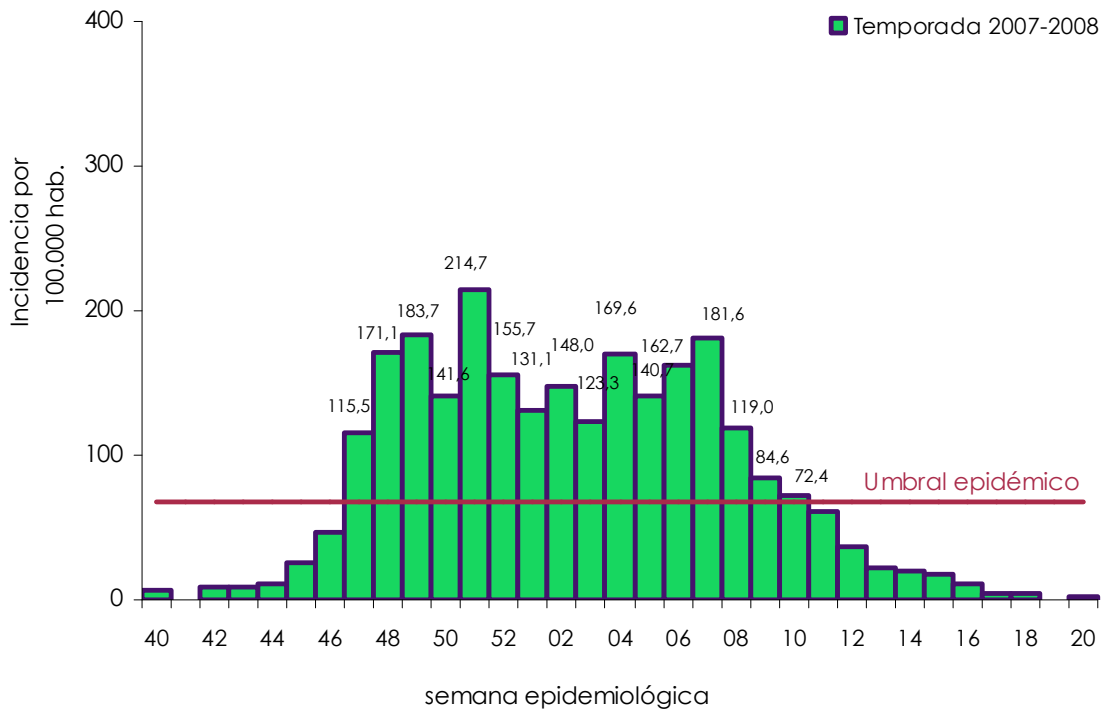
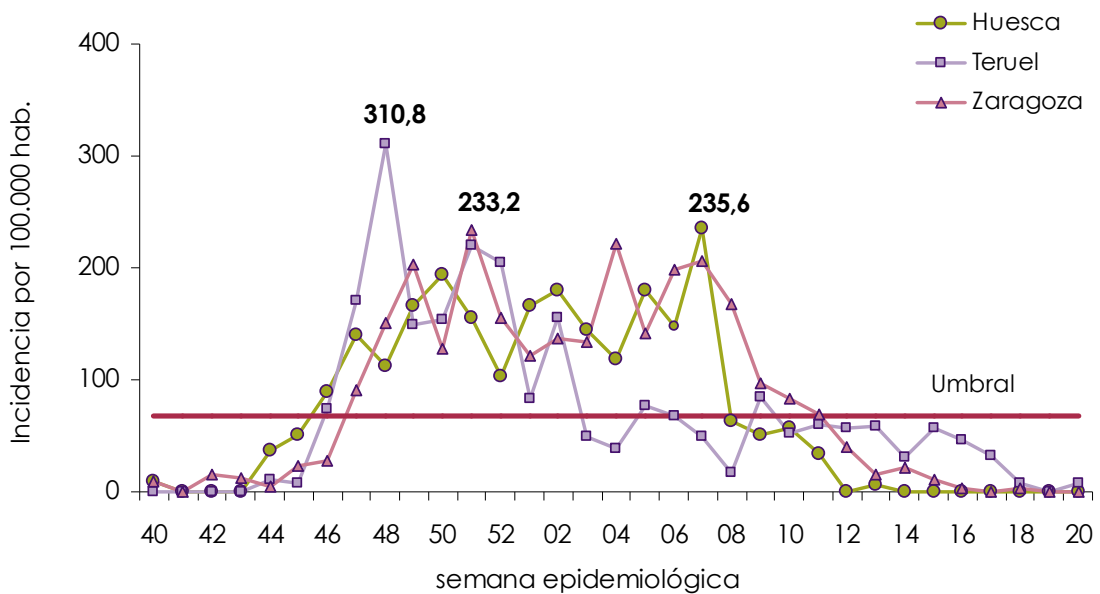


Gráfico 3. Incidencia de gripe en Huesca, Teruel y Zaragoza. Temporada 2007-2008. Red Centinela de Aragón



Distribución por grupos de edad y sexo

La distribución de las incidencias específicas por grupos de edad muestra una mayor afectación en el grupo de edad de 5-9 años con 7192,9 casos por 10⁵ hab., seguido de los menores de cinco años con 5217,4 casos por 10⁵ hab. y del grupo de edad de 10 a 14 años con 3826,9 casos por 10⁵ hab. La incidencia en el grupo de edad de 15-39 años ha sido de 2539,0 casos por 10⁵ hab., y en el de 40 a 64 años de 1487,4 casos por 10⁵ hab.

En los mayores de 64 años la incidencia es de 442,4 casos por 10⁵ hab., inferior a los otros grupos de edad y similar a la registrada en la temporada previa (450,6 por 10⁵ hab.) (Tabla 1)

Tabla 1. Número de casos e incidencias por grupos de edad. Temporada 2007-2008.

	nº casos	Tasa x 10 ⁵
0-4 años	264	5217,4
5-9 años	359	7192,9
10-14 años	191	3826,9
15-39 años	443	2539,0
40-64 años	244	1487,4
≥65 años	44	442,4
NC	4	
Total	1549	2654,7

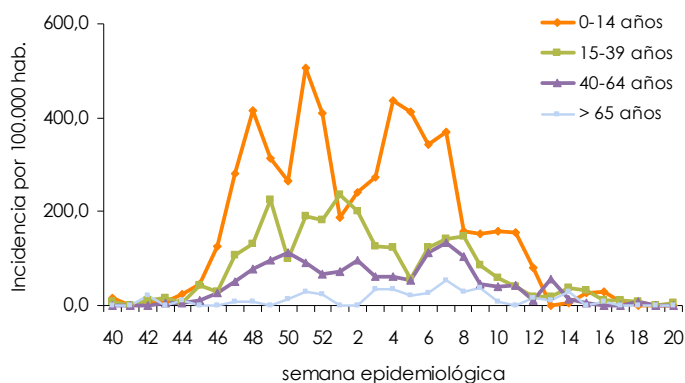
En cuanto al sexo, se presenta mínimas diferencias entre hombres y mujeres (746 mujeres, el 48,16%, versus 779 hombres, el 50,29%). (Tabla 2)

Tabla 2. Número de casos por grupos de edad y sexo. Temporada 2007-2008.

	Mujer	Hombre	No consta sexo	Total	Tasa x 10 ⁵
0-14 años	390	412	12	814	5576,06
15-39 años	198	243	2	443	2539,03
40-64 años	134	105	5	244	1487,36
>65 años	24	19	1	44	442,4
No consta edad	0	0	4	4	
Total	746 (48,16%)	779 (50,29%)	24 (1,55%)	1549	2654,70

La incidencia más alta notificada en los menores de 15 años corresponde a la semana 51, la semana en la que se alcanza la incidencia más alta de la temporada. En la población de 15 a 39 años en la semana 01 y en la semana 07 los mayores de 40 años. (Gráfico 4)

Gráfico 4. Incidencia por grupos de edad. Temporada 2007-2008



Distribución de los síntomas

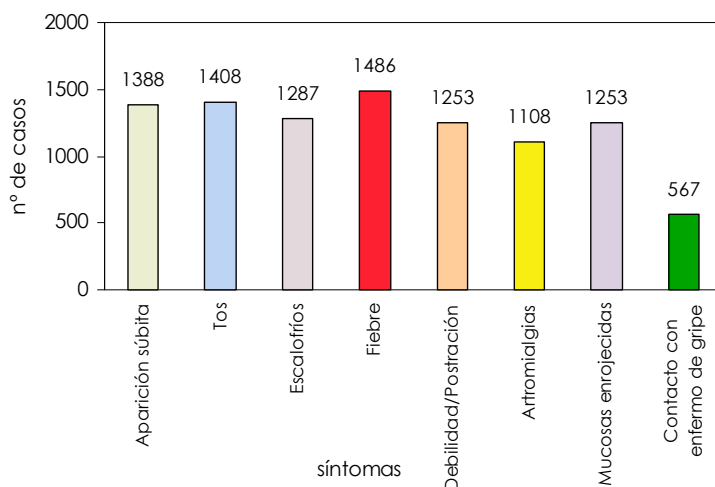
Los síntomas notificados con mayor frecuencia han sido **fiebre, tos y aparición súbita de la sintomatología** (95,93%, 90,90% y 89,61% de los casos); les siguen escalofríos (83,09%), debilidad/postración (80,89%), mucosas enrojecidas (80,89%) y artromialgias (71,53%).

Los antecedentes de contacto previo con otro caso de gripe ha sido consignado en el 36,60% de los casos. (Tabla 3, Gráfico 5)

Tabla 3. Distribución de los síntomas. Temporada 2007-2008

Síntomas	Huesca		Teruel		Zaragoza		Aragón	
	nº	%	nº	%	nº	%	nº	%
Aparición súbita	227	82,25	245	92,80	916	90,78	1388	89,61
Tos	248	89,86	244	92,42	916	90,78	1408	90,90
Escalofríos	191	69,20	216	81,82	880	87,22	1287	83,09
Fiebre	262	94,93	253	95,83	971	96,23	1486	95,93
Debilidad/Postración	217	78,62	170	64,39	866	85,83	1253	80,89
Artromialgias	180	65,22	167	63,26	761	75,42	1108	71,53
Mucosas enrojecidas	220	79,71	203	76,89	830	82,26	1253	80,89
Contacto con enfermo de gripe	82	29,71	73	27,65	412	40,83	567	36,60
Total de casos	276		264		1009		1549	

Gráfico 5. Distribución de los síntomas. Temporada 2007-2008



Distribución de la patología previa

En el 89,54% de los casos no existe una patología asociada.

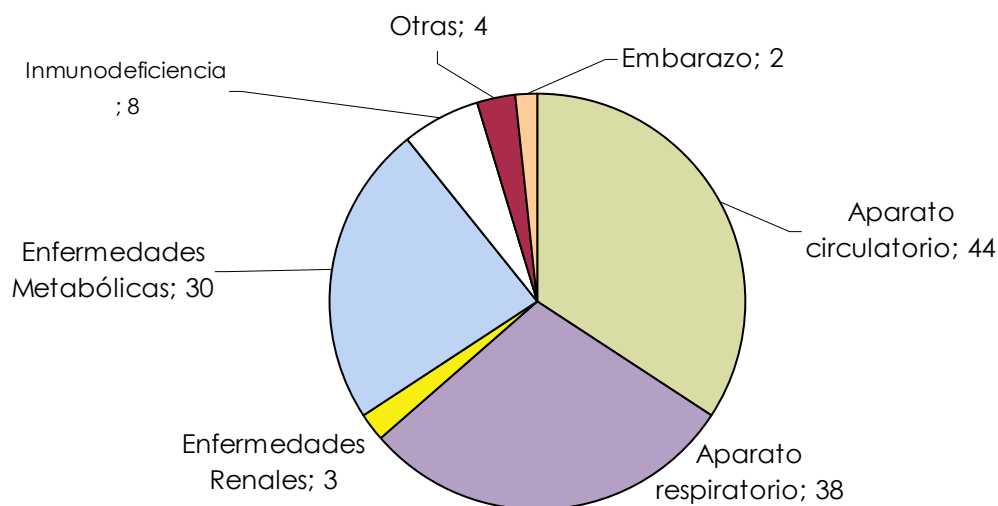
La patología previa más frecuente ha sido la asociada a aparato circulatorio (44 casos, el 2,84%) y respiratorio (38 casos, el 2,45%). Les siguen las enfermedades metabólicas en 30 casos (1,94%), inmunodeficiencias en ocho casos (0,52%), otras patologías (neoplasias, etc.) en cuatro casos y enfermedades renales en tres casos. (Tabla 4 y gráfico 6)

Se han notificado dos embarazos concurrentes con la gripe.

Tabla 4. Porcentaje y casos de gripe con patología previa. Temporada 2007-2008

Patología previa	Huesca		Teruel		Zaragoza		Aragón	
	nº	%	nº	%	nº	%	nº	%
Aparato circulatorio	4	1,45	4	1,52	36	3,57	44	2,84
Aparato respiratorio	6	2,17	4	1,52	28	2,78	38	2,45
Enfermedades Renales	0	0,00	3	1,14	0	0,00	3	0,19
Enfermedades Metabólicas	2	0,72	5	1,89	23	2,28	30	1,94
Inmunodeficiencias	3	1,09	2	0,76	3	0,30	8	0,52
Otras (neoplasias, etc.)	2	0,72	1	0,38	1	0,10	4	0,26
Ninguna	244	88,41	244	92,42	899	89,10	1387	89,54
Total de casos	276		264		1009		1549	

Gráfico 6. Casos de gripe con patología previa o embarazo. Temporada 2007-2008



Distribución según el antecedente de vacunación

En el 94,58% (1465 casos) no existe antecedente previo de vacunación, 49 casos (3,16%) habían sido vacunados durante la campaña de vacunación previa a la temporada y en 35 casos (2,26%) no consta el dato. Por provincias, Huesca presenta el mayor porcentaje de vacunados en los casos declarados (3,99%), Zaragoza el 3,37% y Teruel el 1,52%. (Tabla 5)

Tabla 5. Antecedente de vacunación por provincia. Red Centinela de Aragón. Temporada 2007-2008

Estado de vacunación	Huesca		Teruel		Zaragoza		Aragón	
	nº	%	nº	%	nº	%	nº	%
Sí	11	3,99	4	1,52	34	3,37	49	3,16
No	253	91,67	247	93,56	965	95,64	1465	94,58
No consta	12	4,35	13	4,92	10	0,99	35	2,26
Total de casos	276		264		1009		1549	

Por grupos de edad, en los menores de 15 años hay antecedentes de vacunación en 13 casos (1,62%), seis casos en el grupo de 15-39 años (1,36%), ocho casos en el de 40-64 años (3,35%) y 22 casos en los mayores de 64 años (51,16%). (Tabla 6)

Tabla 6. Antecedente de vacunación por grupos de edad. Red Centinela de Aragón. Temporada 2007-2008

Estado de vacunación	0-14 años		15-39 años		40-64 años		> 64 años		Total	
	Hombre	Mujer	Hombre	Mujer	Hombre	Mujer	Hombre	Mujer	Hombre	Mujer
Sí	8	5	4	2	4	4	6	16	22	27
No	396	379	233	194	97	124	13	8	739	705
No consta	8	6	6	2	4	6	0	0	18	14
Total de casos	412	390	243	198	105	134	19	24	779	746

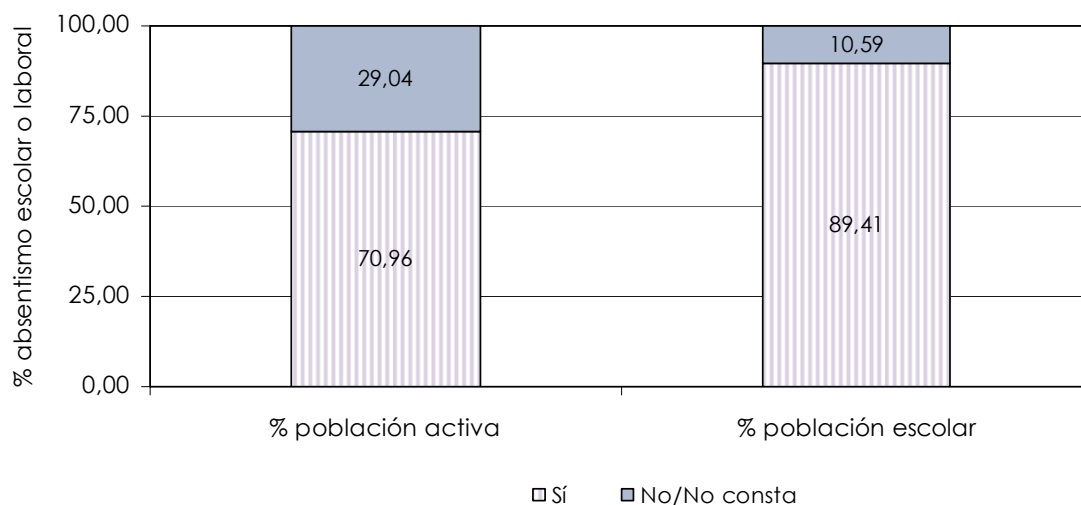
78 de los casos no vacunados (el 5,04% del total de los casos), eran mayores de 65 años o existía al menos una enfermedad previa incluida en los criterios de vacunación (patología circulatoria en 23 casos, patología respiratoria en 19 casos, metabólica en 14 casos, inmunodeficiencia en siete casos, otras enfermedades en dos casos y varias patologías en 11 casos – patología respiratoria y metabólica en dos casos, circulatoria y metabólica en seis casos, circulatoria y respiratoria en un caso, circulatoria, respiratoria y metabólica en un caso, respiratoria e inmunodeficiencia en un caso). Además dos casos estaban embarazadas.

Distribución de la derivación y el absentismo

Del total de casos, ocho fueron derivados a hospital y dos casos a especialista. El 99,35% de los casos no precisaron derivación a hospital o especialista.

El 70,96% (n=479) de los casos notificados entre población activa (n=675) causan baja laboral y el 89,41% (n=760) de la población escolar (n=850) causan absentismo escolar. (Gráfico 7, tablas 7 y 8)

Gráfico 7. Absentismo laboral/escolar en población activa/escolar.



Por provincias, se mantienen los porcentajes del absentismo siendo de un 79,47% en el conjunto de Aragón. (Tablas 7 y 8)

Tabla 7. Derivación a especialista y absentismo escolar/laboral. Distribución por provincias. Red Centinela de Aragón. Temporada 2007-2008.

Baja laboral/Absentismo Escolar	Huesca		Teruel		Zaragoza		Aragón	
	nº	%	nº	%	nº	%	nº	%
Sí	235	85,14	201	76,14	795	78,79	1231	79,47
No	41	14,86	63	23,86	214	21,21	318	20,53
Total de casos	276	100,00	264	100,00	1009	100,00	1549	100,00

Tabla 8. Derivación a especialista y absentismo escolar/laboral. Distribución por grupos de edad. Red Centinela de Aragón. Temporada 2007-2008.

Baja laboral/Absentismo escolar	0-14 años		15-39 años		40-64 años		>=65		Total	
	Hombre	Mujer	Hombre	Mujer	Hombre	Mujer	Hombre	Mujer	Hombre	Mujer
Sí	371	354	189	153	77	67	2	6	639	580
No	41	36	54	45	28	67	17	18	140	166
Total de casos	412	390	243	198	105	134	19	24	779	746

Resultados de laboratorio

La actividad gripal se ha asociado a una circulación mixta de virus de la gripe AH1N1 y B. Desde el inicio de la temporada hasta la semana 03 predominó el virus de la gripe AH1N1. El descenso de la onda epidémica a partir de la semana 52/2007 coincidió con un cambio en el patrón de circulación viral, observándose un incremento en la proporción de virus de la gripe B, que se hizo mayoritaria a partir de la semana 03/2008 hasta el final de la temporada.

Muestras centinelas

Peticiones de laboratorio

Se han procesado 134 muestras centinelas en el laboratorio de Microbiología del Hospital Miguel Servet de Zaragoza, lo que supone una media de 4,1 muestras semanales y 2,1 peticiones por médico centinela.

En Huesca se han procesado 28 muestras centinelas, lo que supone una media de 0,8 muestras semanales y 1,8 peticiones por médico centinela. En Teruel, 21 muestras centinelas, con una media de 0,6 muestras semanales y 1,9 peticiones por médico centinela. En Zaragoza, 85 muestras, con una media de 2,6 muestras semanales y 2,2 peticiones por médico centinela. (Tabla 9)

Tabla 9. Peticiones de muestras por semana y por médico centinela. Distribución por provincias.

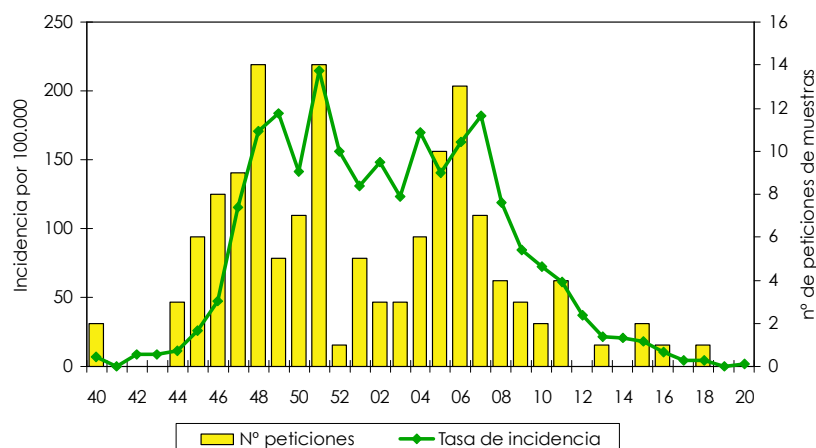
	Nº muestras analizadas	Media semanal de peticiones de muestras	Media peticiones por centinela
Huesca	28	0,8	1,8
Teruel	21	0,6	1,9
Zaragoza	85	2,6	2,2
Aragón	134	4,1	2,1

El mayor número de muestras se tomaron en la semana 48 (n=14) y en la semana 51 (n=14), la semana del pico epidémico.

Por provincias, en Huesca el máximo de peticiones de muestras centinelas se registra en la semana 05 (n=5), en Zaragoza en la semana 48 (n=11) y en Teruel en la semana 51 (n=3).

La distribución de las peticiones de muestras centinelas sigue una distribución paralela a la curva epidémica. (Gráfico 8)

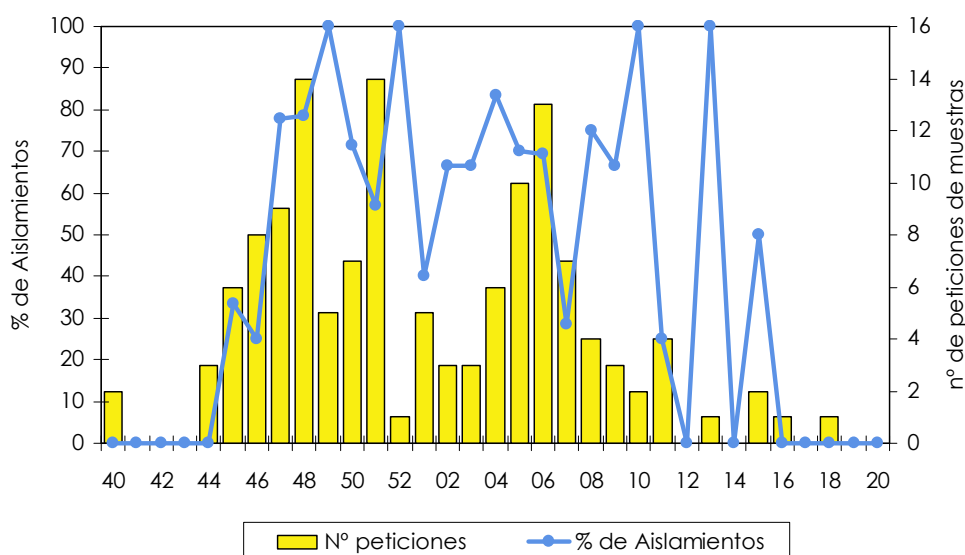
Gráfico 8. Número de peticiones de muestras centinelas y tasa de incidencia. Temporada 2007-2008.



Resultados de laboratorio

El resultado ha sido negativo a gripe en 54 y positivo en 80 (porcentaje de aislamientos = 59,70%). Por provincias el porcentaje de aislamientos asciende a 63,53% en Zaragoza, 61,90% en Teruel y 46,43% en Huesca. El mayor porcentaje de aislamientos se ha producido en las semanas 49, 52, 10 y 13. (Gráfico 9)

Gráfico 9. Muestras centinelas remitidas y tasa de aislamiento de virus de la gripe (%).



El mayor número de aislamientos se ha producido en la semana 48 en Aragón y Zaragoza, tres semanas antes que el pico epidémico (semana 51). En Teruel en las semanas 47, 51 y 10, y en Huesca en la semana 05. La semana de los primeros aislamientos es la semana 45 y la del último aislamiento la semana 51. (Tabla 10, gráfico 8).

Tabla 10. Resultados de laboratorio, distribución por semana y provincia. Red Centinela de Aragón. Temporada 2007-2008

	Positivas	Negativas	% aislamientos	Semana máximo peticiones	Semana máximo aislamientos	Semana 1er aislamiento	Semana último aislamiento
Huesca	13	15	46,43	5	5	45	6
Teruel	13	8	61,90	51	47/51/10	47	15
Zaragoza	54	31	63,53	48	48	45	13
Aragón	80	54	59,70	48/51	48	48	51

Por provincias, el 67,5 % (54 aislamientos) son de muestras centinelas de la provincia de Zaragoza, el 32,5% restante (26 virus) de la provincia de Huesca y Teruel (13 virus cada provincia).

De los virus de la gripe aislados 37 han sido virus de la gripe B y 43 virus de la gripe A (42 AH1 y un virus sin subtipo). Tres de los aislamientos (el 3,75% - 2 gripe AH1 y 1 gripe B-) proceden de muestras tomadas en pacientes con antecedente de vacunación en la temporada. (Tabla 11)

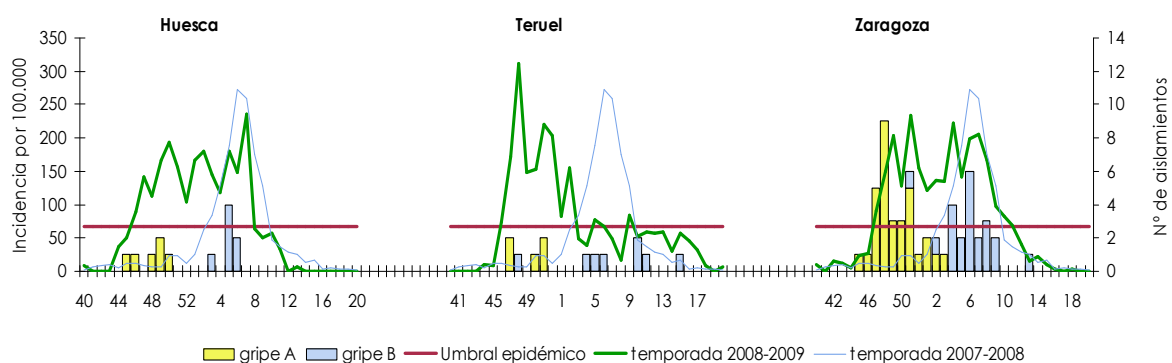
En Huesca y Teruel hay mayor porcentaje de aislamientos de virus de la gripe B que virus de la gripe AH1 (53,85% gripe B vs. 46,15% gripe A en Huesca – 61,54% gripe B vs. 38,46% gripe A, al contrario que lo que ocurre en la provincia de Zaragoza (59,26% gripe A vs. 40,74% gripe B). (Tabla 11)

Tabla 11. Aislamientos de virus de la gripe. Distribución por provincias. Temporada 2007-2008.

	AH1	A no subtipado	B	Total positivos	Total negativos
Huesca	6	0	7	13	15
Teruel	5	0	8	13	8
Zaragoza	31	1	22	54	31
Aragón	42	1	37	80	54

El gráfico 10 muestra las curvas epidémicas y aislamientos de virus de la gripe por provincia de la temporada.

Gráfico 10. Curva epidémica y aislamientos de virus de la gripe (muestras centinelas) por provincia. Temporada 2007-2008



Muestras no centinelas

En la vigilancia virológica, además de las muestras centinelas, se vigilan los aislamientos de virus de la gripe de otras muestras no centinelas, analizadas en el Hospital Miguel Servet (la mayoría procedentes de pacientes ingresados) que para la temporada 2007-2008, en Aragón, han sido un total de 89.

Los virus aislados en las muestras no centinelas han sido 40 virus de la gripe A (35 AH1, 1 AH3, 4Asp) y 49 virus de la gripe B.

Muestras centinelas y no centinelas

Los gráficos 11 y 12 muestran los tipos y subtipos de los virus de la gripe aislados en las muestras centinelas y no centinelas. Han sido un total de 169 aislamientos (77AH1, 1AH3, 5Asp, 86B)

Gráfico 11. Tipos y subtipos de la gripe predominantes de la temporada. Muestras centinelas y no centinelas.

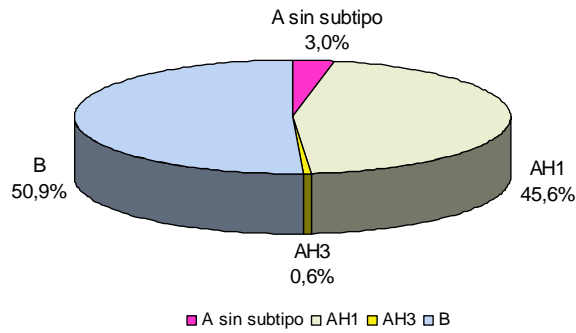
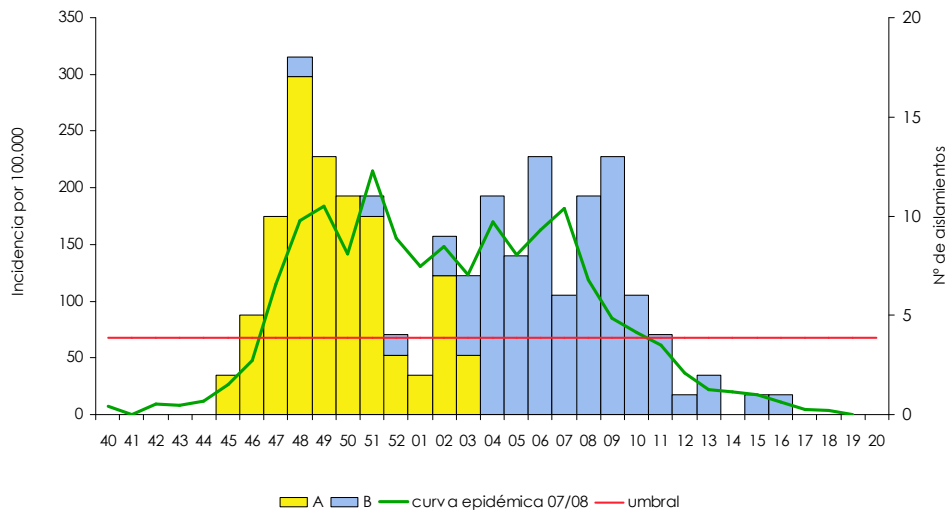


Gráfico 12. Curva epidémica y aislamientos centinelas y no centinelas.



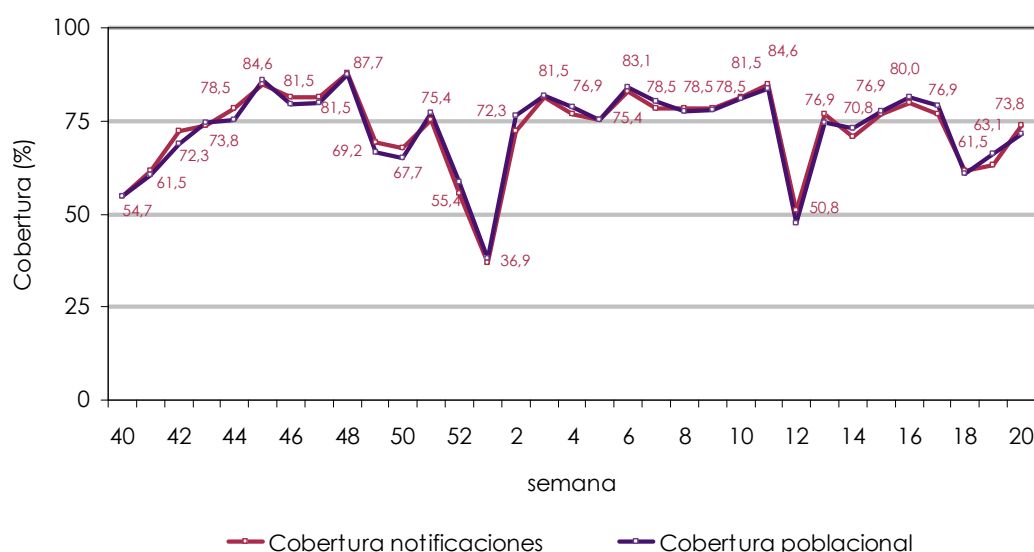
Indicadores de funcionamiento de la red

Cobertura de impresos y poblacional

Durante este periodo se esperaban 2144 impresos. Se han recibido 1561, lo que supone el 72,81% de los esperados.

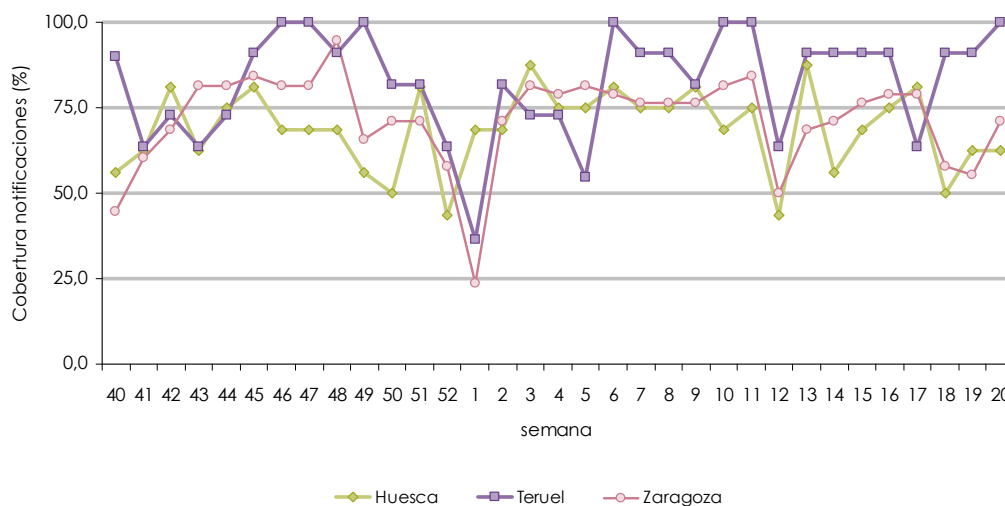
La menor cobertura se da en la semana 01 (30 de diciembre de 2007), con un 36,9% de cobertura de notificación y un 38,0% de cobertura poblacional. (Gráfico 13)

Gráfico 13. Cobertura de notificaciones y poblacional. Red Centinela de Aragón. Temporada 2007-2008.



Por provincias, la mayor cobertura la presenta Teruel (82,6%), seguida de Zaragoza (71,6%) y Huesca (68,9%). (Gráfico 14)

Gráfico 14. Cobertura de notificación por provincias. Red Centinela de Aragón. Temporada 2007-2008.

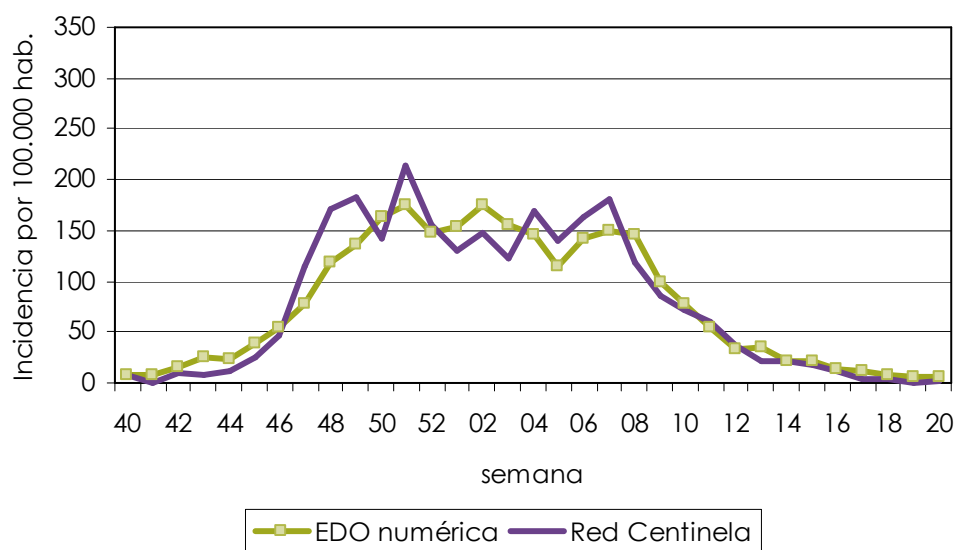


Sistema EDO y Red Centinela

La incidencia de casos de gripe notificados por la Red Centinela ha seguido una evolución similar a la notificada por el tradicional sistema de declaración EDO.

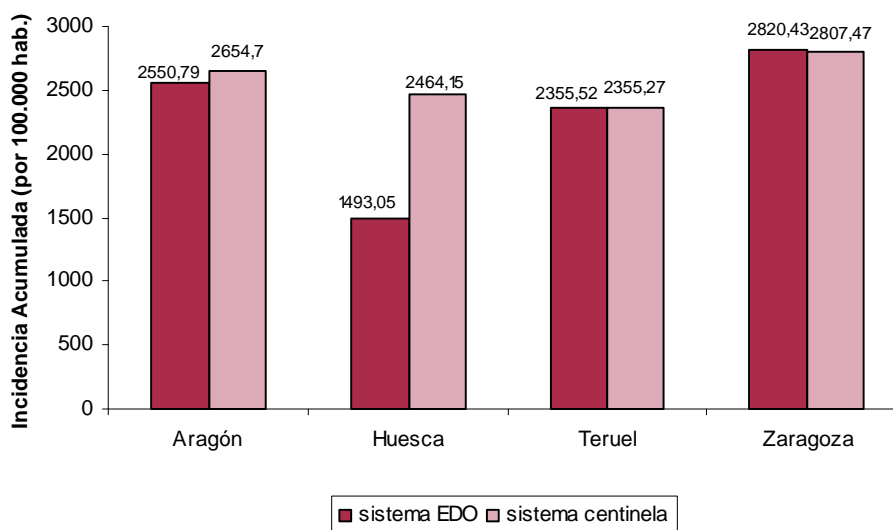
La incidencia acumulada registrada por el sistema de declaración EDO numérica ha sido de 2550,79 casos por 100.000 habitantes, ligeramente superior a la notificada por la Red Centinela (2464,15 por 100.000). Ha alcanzado el máximo en la semana 51, como se ha registrado en la Red Centinela. (Gráfico 15)

Gráfico 15. Incidencia gripe en Aragón. Sistema EDO y Red Centinela. Temporada 2007-2008.



Por provincias, la incidencia acumulada registrada por el sistema EDO en Aragón ha sido de 2550,79 casos por 10⁵ hab. Por provincias, en Huesca 1493,05 por 10⁵ hab., en Teruel 2355,52 por 10⁵ hab. y en Zaragoza 2820,43 por 10⁵ hab. (Gráfico 16).

Gráfico 16. Incidencia acumulada por provincia. Sistema EDO y Red Centinela. Temporada 2007-2008.



Vigilancia de la gripe en España

Vigilancia de la gripe en España

Fuente: Sistema de Vigilancia de la Gripe en España. Centro Nacional de Epidemiología.

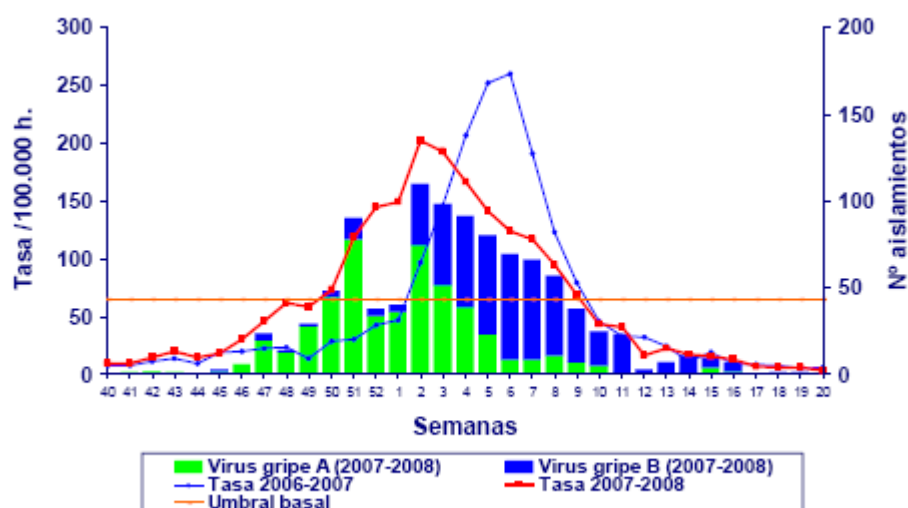
Fuente: Sistema de Vigilancia de la Gripe en España. Centro Nacional de Epidemiología.

En España, la actividad gripal en la temporada 2007-2008 ha sido moderada y ha estado asociada a una circulación mixta de virus de la gripe A y B. Desde el comienzo de la temporada y hasta alcanzarse la máxima actividad gripal predominó la circulación del virus de la gripe AH1N1, mientras que en el descenso de la onda epidémica y hasta el final de la temporada se registró una circulación mayoritaria de virus de la gripe B. Los menores de 15 años fue el grupo de edad más afectado, aunque también en adultos jóvenes (15-64 años) se registraron tasas altas de incidencia de la enfermedad.

La incidencia de la gripe comenzó a aumentar discretamente a partir de la semana 45/2007 (del 4 al 10 de noviembre de 2007) en el norte de España y en Andalucía con aislamientos esporádicos de virus de la gripe AH1N1; sólo en Aragón se registró en esas semanas un aumento de la incidencia de la enfermedad acompañado de un incremento en la intensidad de circulación viral. En la semana 50/2007 (del 9 al 15 de diciembre) se inició la fase de ascenso de la onda epidémica estacional, registrándose en la mayoría de las redes del SVGE tasas de incidencia de gripe por encima del umbral basal establecido para la presente temporada; en algunas redes ese umbral se sobrepasó en las semanas 51-52/2007 (Andalucía y Comunitat Valenciana), o en las primeras semanas del año 2008 (Balears, Cataluña y Extremadura). El patrón geográfico de difusión de la enfermedad se mostró heterogéneo en la semana 50/2007 con niveles epidémicos en dos redes, esporádico en seis y nulo en el resto. A partir de la semana 51/2007 la actividad gripal se intensificó en el norte del país, generalizándose posteriormente al resto del territorio vigilado.

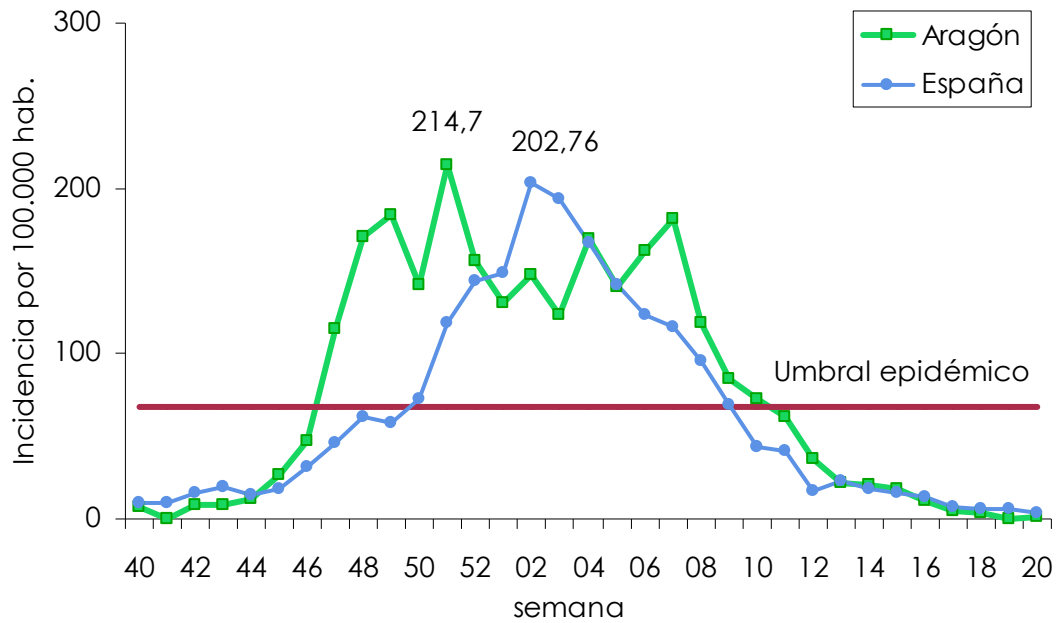
Gráfico 17. Tasa de incidencia semanal y aislamientos virales. Temporada 2007-2008. Sistema Centinela. España.

Fuente: Sistema de vigilancia de la gripe en España. Centro Nacional de Epidemiología.



En el gráfico 18 se observa las curvas epidémicas de España y Aragón.

Gráfico 18. Incidencia de gripe en Aragón y España. Temporada 2007-2008



Vigilancia de la gripe durante el periodo interestacional

Vigilancia de la gripe durante el periodo interestacional

Fuente: Sistema de Vigilancia de la Gripe en España. Centro Nacional de Epidemiología.

Fuente: Sistema de Vigilancia de la Gripe en España. Centro Nacional de Epidemiología.

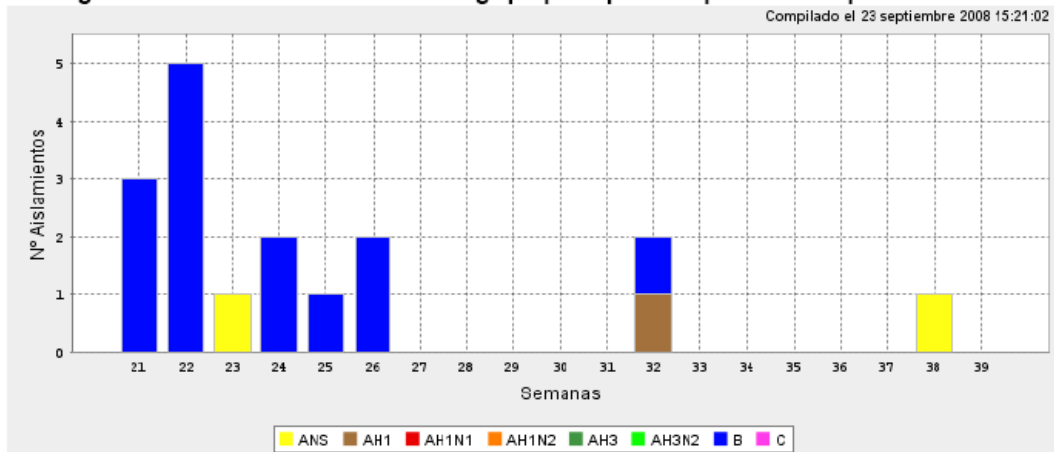
Como novedad en el año 2008 se ha iniciado la vigilancia de la gripe durante el periodo interestacional (intertemporada 2008), en el marco del Sistema de Vigilancia para la Gripe en España (SVGE), siguiendo las directrices propuestas por el EISS para todos los países integrados en la red europea.

El laboratorio de Microbiología del Hospital Miguel Servet participa en esta vigilancia a partir de la notificación de los cultivos positivos a gripe en este período que abarca desde la semana 21 (18 a 24 de mayo) hasta la semana 39 (21 a 27 de mayo)

Según datos del Centro Nacional de Epidemiología, en las 19 semanas epidemiológicas se han notificado un total de 17 aislamientos de virus de la gripe: 14 B (87,2%), 2 A (11,8%) no subtipado y 1 AH1 (5,9%). Los aislamientos se han distribuido en Andalucía (3), Aragón (1), Asturias (2), Baleares (4), Cataluña (1), Galicia (2), Madrid (2), Navarra (1) y País Vasco (1). (figura)

En Europa, desde la semana 16/2008 no se ha registrado ninguna actividad gripal inusual.

Figura. Aislamientos de virus de la gripe por tipo/subtipo. Intertemporada 2008.



Discusión

La Red de Médicos centinela de Aragón ha vigilado la gripe por octava temporada consecutiva en la Comunidad Autónoma. Constituye la última temporada de vigilancia de la actual red centinela, en funcionamiento desde el año 2000, ya que se va a proceder a renovar la red mediante el cambio de sus integrantes, médicos de atención primaria seleccionados mediante un muestreo que asegure la representatividad de la red. La nueva red centinela estará en funcionamiento en la próxima temporada de vigilancia de la gripe.

El nivel de intensidad de la actividad gripal en la temporada 2007-2008 ha sido medio respecto al total de temporadas vigiladas desde el año 2000 con una incidencia acumulada menor a la temporada 2003-2004 y mayor al resto de temporadas.

En España, según datos del Sistema de Vigilancia de la gripe del Centro Nacional de Epidemiología, la intensidad de la gripe ha sido moderada, con un número de semanas por encima del umbral epidémico inferior a Aragón, pero también relacionada con la circulación mixta de virus de la gripe A y virus de la gripe B.

La provincia con mayor tasa de incidencia de casos ha sido Zaragoza, seguida de Huesca y Teruel que han presentado tasas similares.

En las temporadas vigiladas desde el año 2000, Huesca ha presentado la tasa más alta en todas las temporadas estudiadas, a excepción de la temporada 2004-2005 y la 2007-2008, que correspondieron a Teruel y Zaragoza. Le siguen Zaragoza, en segundo lugar en todas las temporadas con excepción de ésta temporada, y Teruel, con la incidencia más baja, a excepción de la temporada 2004-2005.

En España, según datos del Sistema de Vigilancia de la gripe del Centro Nacional de Epidemiología, la intensidad de la gripe ha sido moderada, con un número de semanas por encima del umbral epidémico inferior a Aragón, pero también relacionada con la circulación mixta de virus de la gripe A y virus de la gripe B.

En Aragón se ha superado el umbral en la semana 47 (18 a 24 de noviembre) y se ha alcanzado el pico epidémico en la semana 51 (16 a 22 de diciembre). El descenso en la onda epidémica y en la circulación de virus de la gripe AH1, se ha visto interrumpido por el aumento en el número de aislamientos de virus de la gripe B, lo que ha producido un aumento en la incidencia de gripe y de las semanas epidémicas, con un total de 16 semanas por encima del umbral. Esta temporada ha presentado características similares a la temporada 2002-2003, tanto por su duración en el tiempo (13 semanas en la temporada 2002-2003 vs 16 semanas en la temporada 2007-2008, como por los virus aislados (B y AH1 en la temporada 2002-2003, AH1 y B en la temporada 2007-2008) con una intensidad media en ambas temporadas. En Aragón y Zaragoza ha habido un mayor porcentaje de virus de la gripe AH1 y en Huesca y Teruel de virus de la gripe B.

El grupo etario más afectado en Aragón ha sido el de 5-9 años, al igual que en la temporada anterior, frente al menos afectado que ha correspondido a los mayores de 64 años, con una incidencia similar a la registrada en la temporada previa.

La gripe sigue siendo un motivo significativo de absentismo escolar y de incapacidad laboral transitoria.

La distribución de los síntomas, el antecedente de contacto previo con enfermo de gripe y la presencia de patología previa presenta cifras similares a las temporadas anteriores. Del total de casos, más del 90% eran sujetos no vacunados.

La cobertura de notificación de la Red Centinela no ha alcanzado el 80%, siendo la más baja de todas las temporadas vigiladas. A pesar de esta limitación, ha proporcionado información representativa y potente de la enfermedad en Aragón. Las

semanas de menor cobertura coinciden con períodos vacacionales, en los que la sustitución de los médicos centinela no siempre es posible.

Comparando los datos de gripe de la Red Centinela con los de la declaración obligatoria de la gripe de forma numérica y semanal, ambas curvas epidémicas han sido paralelas. Por otro lado, la incidencia acumulada en la red ha sido ligeramente inferior al sistema EDO.

Este año, la vigilancia de la gripe se han visto complementada con la vigilancia interestacional, a cargo del laboratorio de microbiología del Hospital Miguel Servet, lo que ha permitido establecer un procedimiento para la recogida de información sobre circulación viral de gripe en las semanas que quedan fuera de la vigilancia centinela, y que puede ser esencial en el caso de una pandemia.

La Red Centinela de Aragón compuesta esta temporada por 65 médicos de atención primaria ha funcionado de forma eficaz como sistema de vigilancia de la gripe en Aragón, proporcionando información útil y necesaria que permite predecir con antelación suficiente la carga de trabajo para los niveles asistenciales y contribuye a la caracterización de los virus de la gripe circulantes con el fin de formular la composición de la vacuna en la siguiente temporada.

Los médicos de la Red Centinela han participado de manera voluntaria, no sólo en la vigilancia de la gripe sino en la vigilancia de otros procesos de importancia de la salud pública.

Desde la Dirección General de Salud Pública agradecemos la colaboración de todos los médicos centinela que han participado a lo largo de estos nueve años de vigilancia.

**Anexo 1.
Curva epidémica.
Temporadas 2000-2007**



Incidencia de gripe en Aragón. Temporada 2007/2008 y anteriores. Red Centinela de Aragón

